

دفترچه شماره ۱

آزمون شماره ۱۱

جمعه ۱۴۰۱/۰۹/۰۴



آزمون‌های سراسری کاج

گزینه درسه‌را انتخاب کنید.

سال تحصیلی ۱۴۰۲-۱۴۰۱

سوالات آزمون

پایه دهم انسانی

دوره دوم متوسطه

نام و نام خانوادگی:	شماره داوطلبی:
تعداد سؤال: ۸۵	مدت پاسخگویی: ۹۰ دقیقه

عناوین مواد امتحانی آزمون گروه آزمایشی علوم انسانی، تعداد سؤالات و مدت پاسخگویی

ردیف	مواد امتحانی	تعداد سؤال	شماره سؤال		مدت پاسخگویی
			از	تا	
۱	ریاضی و آمار ۱	۱۰	۱	۱۰	۱۵ دقیقه
۲	اقتصاد	۱۰	۱۱	۲۰	۱۰ دقیقه
۳	علوم و فنون ادبی ۱	۱۵	۲۱	۳۵	۱۵ دقیقه
۴	زبان عربی (اختصاصی)	۱۰	۳۶	۴۵	۱۰ دقیقه
۵	تاریخ ایران و جهان ۱	۱۰	۴۶	۵۵	۱۰ دقیقه
۶	جغرافیای ایران	۱۰	۵۶	۶۵	۱۰ دقیقه
۷	جامعه‌شناسی ۱	۱۰	۶۶	۷۵	۱۰ دقیقه
۸	منطق	۱۰	۷۶	۸۵	۱۰ دقیقه



۱- تعداد جواب‌های معادله $\frac{x-1}{x-4} + \frac{x}{x+5} = \frac{x^2-4x}{x^2+x-20}$ کدام است؟

- (۱) صفر (۲) ۱ (۳) ۲ (۴) بی‌شمار

۲- اگر $y = -2$ یکی از ریشه‌های معادله $\frac{y+a}{y+3} - \frac{y^2}{y^2-9} = \frac{a}{2} + \frac{y+3}{y-3}$ باشد، ریشه دیگر معادله کدام است؟

- (۱) $-\frac{3}{2}$ (۲) ۲ (۳) -۵ (۴) $\frac{3}{2}$

۳- یک ترکیب از دو ماده A و B به نسبت ۳ به ۴ را در اختیار داریم. اگر ۳۰۰ گرم به ماده A اضافه کنیم، غلظت ماده A به ۵۰ درصد می‌رسد. وزن ترکیب اولیه چند گرم است؟

- (۱) ۳۰۰ (۲) ۲۱۰۰ (۳) ۲۴۰۰ (۴) ۱۲۰۰

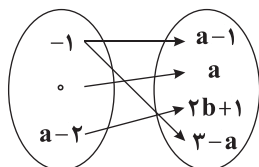
۴- یک استخر توسط دو خروجی A و B تخلیه می‌شود. اگر خروجی A به تنهایی ۲ ساعت زودتر از خروجی B استخر را تخلیه کند و این دو با هم در ۸۰ دقیقه کار تخلیه استخر را انجام دهند، خروجی B به تنهایی در چند دقیقه کار تخلیه استخر را انجام می‌دهد؟

- (۱) ۴۰ (۲) ۱۲۰ (۳) ۱۴۰ (۴) ۲۴۰

۵- اگر تفاضل عددی مثبت از ۳ برابر معکوس آن، ۸ واحد کم‌تر از دو برابر آن عدد باشد. آن عدد کدام است؟

- (۱) $\frac{1}{3}$ (۲) ۶ (۳) $\frac{1}{6}$ (۴) ۳

۶- نمودار پیکانی زیر مربوط به یک رابطه خطی است. مقدار b کدام است؟



(۱) $\frac{1}{2}$

(۲) $-\frac{1}{2}$

(۳) ۲

(۴) -۲

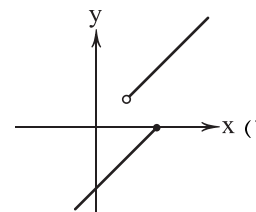
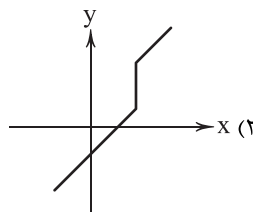
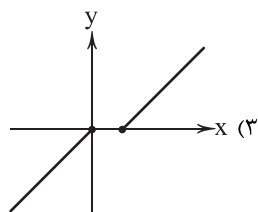
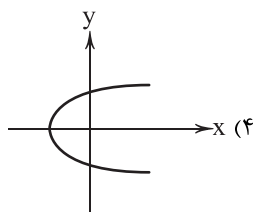
۷- کدام یک از روابط زیر یک تابع نیست؟

- (۱) رابطه‌ای که به هر فرد شماره شناسنامه او را نسبت می‌دهد.
 (۲) رابطه‌ای که به هر فرد کدملی او را نسبت می‌دهد.
 (۳) رابطه‌ای که به هر فرد شماره تلفن همراه او را نسبت می‌دهد.
 (۴) رابطه‌ای که به هر فرد گروه خونی او را نسبت می‌دهد.

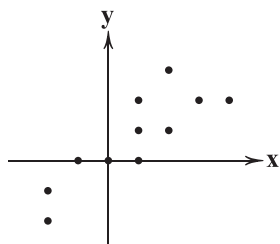
محل انجام محاسبات



۸- کدام یک از نمودارهای مختصاتی زیر مربوط به یک تابع است؟



۹- با حذف حداقل چند نقطه از نمودار مختصاتی زیر، نمودار به یک تابع تبدیل می‌شود؟



۲ (۱)

۳ (۲)

۴ (۳)

۵ (۴)

۱۰- اگر $f = \{(-1, x+y), (1, 1-y), (y, 3), (x, 2), (1, 2)\}$ یک تابع باشد، حاصل $x-y$ کدام است؟

(۴) امکان پذیر نیست.

۴ (۳)

۵ (۲)

۳ (۱)

سایت کنکور



۱۱- کدام گزینه همراه با عبارت زیر همگی مربوط به یک قانون مشترک از قوانین تصمیم‌گیری درست هستند؟

«کشاورزان تنها یک زمین دارند و در آن واحد در یک نقطه، دو بذر نمی‌توانند بکارند پس لازم است تا میان گزینه‌های مختلف یکی را برگزینند و باقی را رها کنند.»

- (۱) هر فردی بودجه محدودی دارد. این محدودیت باعث می‌شود تا افراد میان گزینه‌های خود، بده - بستان کنند.
- (۲) این مفهوم همانند پولی است که در چاهی عمیق افتاده و دیگر نمی‌توان آن را بازگرداند یا به آن دسترسی پیدا کرد.
- (۳) ممکن است آلودگی‌های زیست‌محیطی برای یک کارخانه هزینه محسوب نشود اما برای مردم ساکن آن منطقه هزینه به حساب آید.
- (۴) منابع در اختیار بشر کمیاب هستند و باید آن‌ها را مدیریت کرد حتی اگر منبع تولیدی هم به شمار نرود، باز هم کم هستند.

۱۲- چه پرسشی باعث ترسیم الگوی مرز امکانات تولید شود؟

- (۱) چه میزان از تولیدات بنگاه در نهایت و پس از تکمیل محصولات به فروش خواهد رسید؟
- (۲) یک شرکت چگونه می‌تواند منابع کمیاب در دسترس خود را میان تولیدات متنوعی که دارد، تقسیم کند؟
- (۳) حداقل میزان تولیدی که یک شرکت با منابع موجود ضمن توجه به کمپایی آن‌ها می‌تواند تولید کند، چقدر است؟
- (۴) بهترین روش برای فروش محصولات تولیدی بنگاه، کدام است و چه میزان فروش خواهد رفت؟

۱۳- کدام گزینه پاسخ درست و کاملی به پرسش‌های زیر می‌دهد؟

- (الف) چه زمانی می‌توان به نقاط خارج از منحنی دست پیدا کرد؟
- (ب) مرز امکانات تولید به ما اجازه می‌دهد تا
- (ج) هنگام گرفتن تصمیمات غیرمنطقی، ما
- (د) کدام‌یک از الزامات انتخاب منطقی نیست؟

(۱) الف: با منابع موجود هیچ‌گاه ب: هزینه فرصت را هنگام تولید بیش از یک کالا تجسم کنیم. ج: بحث هزینه - فایده را نادیده می‌گیریم. د: در نظر گرفتن هزینه‌های هدررفته

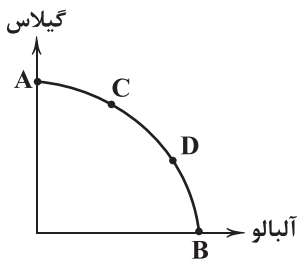
(۲) الف: با منابع موجود هیچ‌گاه ب: هزینه فرصت را هنگام تولید بیش از یک کالا تجسم کنیم. ج: نظرم‌ان درباره هزینه - فایده عوض می‌شود. د: مقایسه کامل منافع و هزینه‌های انتخاب

(۳) الف: با استفاده بهینه از منابع موجود ب: تمامی حالات تولید یک کالا را فرض کنیم. ج: نظرم‌ان درباره هزینه - فایده عوض می‌شود. د: مقایسه کامل منافع و هزینه‌های انتخاب

(۴) الف: با استفاده بهینه از منابع موجود ب: تمامی حالات تولید یک کالا را فرض کنیم. ج: بحث هزینه - فایده را نادیده می‌گیریم. د: در نظر گرفتن هزینه‌های هدررفته

۱۴- کدام گزینه مثالی از هزینه فرصت است؟

- (۱) شخصی برای این‌که فیلم بدی را در سینما مشاهده کرده بود، تصمیم گرفت تا چند وقت به هیچ سینمایی نرود و کتاب بخواند.
- (۲) شرکتی گندم را تبدیل به آرد می‌کند. هر کیلو آرد تولیدی هزینه‌ای معادل ۱۲۵,۰۰۰ تومان دارد.
- (۳) علی برخلاف دیگر همکلاسی‌هایش ترجیح می‌دهد به جای کتاب کمک‌درسی، کتاب‌های خارج درسی بخواند و به همین دلیل معدلش کم شده است.
- (۴) کشوری تنها کالاهایی که می‌تواند تولید کند، گندم و میوه‌های استوایی است و تولید این کالاها برای آن‌ها با کمترین هزینه ممکن قابل دستیابی است.



(۴) الف - د

(۳) ج - د

(۲) ب - ج

(۱) الف - ب

۱۵- کدام عبارت‌ها در ارتباط با مرز امکانات تولید روبه‌رو صحیح است؟

- الف) حداکثر تولید آلبالو در نقطه B و حداکثر تولید گیلان در نقطه A است.
 ب) حد فاصل نقاط A و B شامل تمام حالات کارا و ناکارای تولید گیلان و آلبالو است.
 ج) با حرکت از C به D تولید گیلان افزایش و تولید آلبالو کاهش می‌یابد.
 د) چون نقطه C به سمت گیلان است بنابراین در این نقطه تولید گیلان از آلبالو بیشتر است.

۱۶- کدام گزینه دربرگیرنده پاسخ صحیح پرسش‌های زیر است؟

- الف) در تصمیم‌گیری منطقی، چه زمانی یک گزینه انتخاب می‌شود؟
 ب) کدام یک تفاوت خط بودجه و منحنی مرز امکانات تولید را به درستی بیان می‌کند؟
 ج) کدام یک نشان از کارایی دارد؟

د) کدام یک در ارتباط با منحنی مرز امکانات تولید نادرست است؟

(۱) الف: هنگامی که منافع آن بیشتر از هزینه‌ها باشد. ب: خط بودجه مربوط به مصرف و مرز امکانات مربوط به تولید است. ج: تولید بیشتر به معنای بدتر شدن وضعیت سایرین است. د: در تمامی نقاط منحنی، حداقل یک عدد از هر کالا تولید می‌شود.

(۲) الف: هنگامی که منافع و هزینه‌ها کامل شناسایی شوند. ب: خط بودجه نزولی و مرز امکانات صعودی است. ج: تولید بیشتر به معنای بدتر شدن وضعیت سایرین است. د: در تمامی نقاط منحنی، حداقل یک عدد از هر کالا تولید می‌شود.

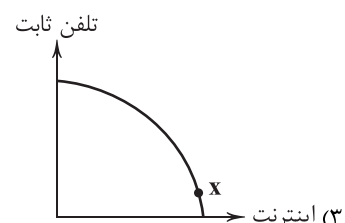
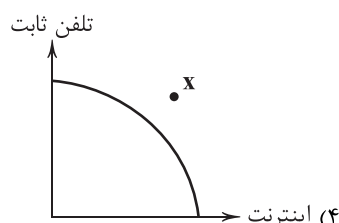
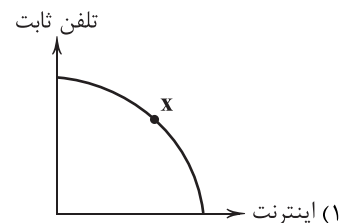
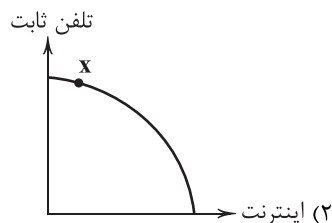
(۳) الف: هنگامی که منافع و هزینه‌ها کامل شناسایی شود. ب: خط بودجه نزولی و مرز امکانات صعودی است. ج: حداقل یک کالای بیشتر بدون کاهش تولید کالای دیگر می‌توان تولید کرد. د: تنها در یک نقطه، میزان تولید در هر دو کالا ممکن است برابر شود.

(۴) الف: هنگامی که منافع آن بیشتر از هزینه‌ها باشد. ب: خط بودجه مربوط به مصرف و مرز امکانات مربوط به تولید است. ج: حداقل یک کالای بیشتر بدون کاهش تولید کالای دیگر می‌توان تولید کرد. د: تنها در یک نقطه، میزان تولید در هر دو کالا ممکن است برابر شود.

۱۷- یک شرکت مخابراتی دو محصول خدماتی دارد؛ یکی اینترنت خانگی و دیگری تلفن ثابت به مردم ارائه می‌دهد. اگر برای راه‌اندازی هر

اینترنت خانگی، یک کارگر و برای هر تلفن ثابت، دو کارگر نیاز باشد، هم‌چنین با توجه به این‌که اکثر منازل تلفن ثابت دارند اما خیلی از خانه‌ها به اینترنت دسترسی ندارند، بهترین نقطه برای فعالیت این شرکت بر روی منحنی امکانات تولید کدام است؟ (نقطه X بر روی

منحنی‌ها نشان از میزان تولید دو کالا دارد.)





۱۸- کدام گزینه مثالی از تأثیر چسبیدن به وضعیت فعلی بر روی تصمیم‌گیری غیرمنطقی است؟

- ۱) کارخانه‌ای سالیانه صدها هزار عدد تلفن همراه تولید می‌کند. کارگری پیشنهاد می‌دهد که با تغییر رویه تولید، رقم تولید افزایش پیدا کند اما مدیر کارخانه با این پیشنهاد مخالفت می‌کند.
- ۲) فردی رویای تأسیس کسب و کار خود را در ذهن دارد اما می‌داند چند سال قرار است طول بکشد. به همین دلیل همه پیشنهادهای کاری که اکنون به دستش می‌رسد را رد می‌کند.
- ۳) شخصی می‌خواهد لباس بخرد و بودجه‌ای را در نظر گرفته است. وی ترجیح می‌دهد لباسی را در حراجی متناسب با بودجه‌اش بخرد تا لباسی ارزان قیمت‌تر را در فروش عادی بخرد.
- ۴) دانش‌آموزی در سال کنکور در کلاس‌های آموزشگاهی شرکت کرده اما بعد از چند جلسه متوجه شد که کلاس برای او فایده‌ای ندارد، اما چون هزینه آن را پرداخت کرده است، همچنان ادامه می‌دهد.

۱۹- کدام گزینه حاوی پاسخ صحیح دو پرسش زیر است؟

الف) کدام یک به اولین دسته از انواع انتخاب‌های انسان اشاره دارد؟

ب) کدام یک در ارتباط با نقاط ناکارای منحنی امکانات تولید درست است؟

- ۱) الف: خرید ۲ کیلو گوجه و ۳ کیلو خیار ب: نقاطی به غیر از نقاط روی منحنی امکانات
- ۲) الف: انتخاب تی‌شرت مارک آدیداس از میان چند مارک مختلف ب: نقاطی به غیر از نقاط روی منحنی امکانات تولید
- ۳) الف: انتخاب تی‌شرت مارک آدیداس از میان چند مارک مختلف ب: نشان از عدم استفاده حداکثری از منابع دارد.
- ۴) الف: خرید ۲ کیلو گوجه و ۳ کیلو خیار ب: نشان از عدم استفاده حداکثری از منابع دارد.

۲۰- کدام گزینه به ترتیب درست (ص) یا نادرست (غ) بودن عبارتهای زیر را به درستی نشان می‌دهد؟

- الف) در رابطه با هزینه فرصت اجتماع گفته می‌شود که ناهار رایگان تنها برای فقرا موجود است.
 - ب) هر کشور تنها دو کالا تولید نمی‌کند بلکه الگوی واقعی کشورها شامل هزاران کالا و خدمات متنوع است.
 - ج) شناخت چگونگی ارزیابی هزینه‌ها و منافع تنها بخشی از گرفتن یک تصمیم منطقی، درست و خوب است.
 - د) کشورها برخلاف مردم به علت دسترسی به منابع بیشتر و همین‌طور امکان مبادله توانایی برطرف کردن کمیابی منابع را دارند.
- ۱) ص - ص - غ - ص ۲) غ - ص - ص - غ ۳) ص - غ - ص - غ ۴) ص - غ - غ - ص



۲۱- در کدام بیت به نام «پدر شعر فارسی» اشاره شده است؟

- (۱) بللی شاعری بود صاحبقران
(۲) فر فریدونی از جلال تو ظاهر
(۳) شاعر ماهر چو فردوسی بیایستی همی
(۴) یک بیت شعر یاد کنم من که رودکی
- ز ممدوح صاحبقران عنصری
چهر منوچهری از جمال تو تابان
تا به دهر اندر خبر ماندی ز گرد سیستان
گر چه تو را نگفت سزاوار آن تویی

۲۲- فرمان‌ها و نامه‌های باز مانده از دوره هخامنشی با چه خطی نگاشته شده است؟

- (۱) خط پهلوی (۲) خط اوستایی (۳) خط میخی (۴) خط پارسی

۲۳- در همه گزینیه‌ها، به موضوعات رایج «نثر قرن چهارم و پنجم» اشاره شده است؛ به جز

- (۱) موضوعات ملی (۲) موضوعات تاریخی (۳) موضوعات عرفانی (۴) موضوعات حماسی

۲۴- کدام عبارت درباره شعر فارسی در «قرن چهارم و نیمه اول قرن پنجم» نادرست است؟

- (۱) شعر غنایی با دو شاعر مشهور، رودکی و شهید بلخی، قوت و استحکام یافت.
(۲) حماسه ملی ایران و شعر حماسی با فردوسی به اوج رسید.
(۳) مدیحه‌سرایی رفته‌رفته در میان شاعران جایگاه خود را از دست داد.
(۴) داستان‌سرایی و قصه‌پردازی و آوردن حکایت‌ها و مثل‌ها نیز در شعر این دوره آغاز گشت.

۲۵- عبارت زیر برگرفته از کدام اثر است؟

«و این ضحاک را ازدها به وی، از آن گفتندی که بر کتف او دو پاره گوشت بود بزرگ بر رسته دراز، و سر آن به کردار ماری بود و آن را به زیر جامه اندر داشتی، و هر گاه که جامه از کتف برداشتی، خلق را به جادوی چنان نمودی که این دو ازدهاست و ازین قیل، مردمان ازو بنرسیدندی؛ و عرب او را ضحاک گفتند ...»

- (۱) تاریخ بلعمی (۲) شاهنامه ابومنصوری (۳) ترجمه تفسیر طبری (۴) مرصادالعباد

۲۶- در زمان سامانیان، «عمده‌ترین مرکز فرهنگی» کدام شهر بود؟

- (۱) غزنه (۲) سمرقند (۳) بخارا (۴) سیستان

۲۷- زبان «فارسی میانه» در چه دورانی رواج داشت؟

- (۱) ۷۰۰ ق.م تا حدود ۳۰۰ م (۲) ۳۰۰ م تا حدود ۷۰۰ م
(۳) ۳۰۰ ق.م تا حدود ۷۰۰ م (۴) ۷۰۰ م تا حدود ۹۰۰ م

۲۸- سراینده نخستین قصیده حکمی و اندرزی (تعلیمی) در شعر فارسی کیست؟

- (۱) ناصر خسرو (۲) رودکی سمرقندی (۳) ابوالقاسم فردوسی (۴) کسایی مروزی

۲۹- کدام گزینه، درباره ویژگی‌های متن زیر، صحیح نیست؟

«این کتاب تفسیر بزرگ است از روایت محمدبن جریر طبری - رحمة الله علیه - ترجمه کرده به زبان پارسی دری؛ و این کتاب را بیاوردند از بغداد، نبشته به زبان تازی؛ پس دشخوار آمد خواندن این کتاب. امیر، سید ابوالمظفر ابوصالح منصور، علمای ماوراءالنهر را گرد کرد و از ایشان فتوا کرد که روا باشد که ما این کتاب را به زبان پارسی گردانیم؛ گفتند: روا باشد خواندن و نبستن تفسیر قرآن به پارسی، مر آن را که او تازی نداند.»

- (۱) کاربرد عبارت توصیفی با درنگ (مکث) بعد از واژه
(۲) کاربرد واژه‌های پارسی کهن
(۳) کاربرد فعل «آمدن» در معنی اسنادی
(۴) تقدیم مضاف‌الیه با به کار بردن «را»ی فک اضافه



۳۰- در کدام گزینه، هر دو آرایه «واج آرایه» و «واژه آرایه» به کار رفته است؟

- (۱) وگر چنان که در آن حضرتت نباشد بار
(۲) من گدا و تمنّای وصل او هیهات
(۳) اگر چه دوست به چیز می خرد ما را
(۴) چه باشد از شود از بند غم دلش آزاد
- برای دیده بیاور غباری از در دوست
مگر به خواب بینم خیال منظر دوست
به عالمی نفروشیم مویی از سر دوست
چو هست «حافظ» مسکین غلام و چاکر دوست

۳۱- در چند بیت از غزل زیر، آرایه «واژه آرایه» به کار رفته است؟

- «نسیم باد صبا! جان من فدای تو باد
حدیث سوسن و گل با من شکسته مگوی
ز دست رفتیم و در پا فتاد کار دلم
به خون لعل فرو رفت کوه سنگین دل
کدام یار که چون در وصال کعبه رسد
- بیا گرم خبری زان نگار خواهی داد
که بنده با گل رویش ز سوسن است آزاد
بساز چاره کارم کنون که کار افتاد
چو در محبت شیرین، هلاک شد فرهاد
ز کشتگان بیابان فرقت آرد یاد»
- (۱) ۲
(۲) ۳
(۳) ۴
(۴) ۵

۳۲- مضمون کدام بیت، اندکی متفاوت است؟

- (۱) چو من زین درد بی درمان نخواهم گشت آسوده
(۲) زخم را مرهم شمار و طالب دارو مباحش
(۳) ای طیب، از بهر درد ما غم درمان مخور
(۴) هر کجا دردی است درمانیش هست
- طیب آن به بود کز کردن درمان بیاساید
درد را از دست بگذار و ز درمان درگذر
ز آن که ما با درد بی درمان او کردیم خو
درد عشق است آن که درمانیش نیست

۳۳- کدام گزینه مفهوم متفاوتی دارد؟

- (۱) زهر فنا چو عاقبت کار، خوردنی است
(۲) چو عاقبت همه را تا به سنجر اندر مرز
(۳) هر که دریابد نشاط باده تلخ فنا
(۴) ز خاک شاهده روییده باشد
- خوردن فریب چشمه حیوان چه لازم است؟
شده ست بستر، خاک و شده ست، بالین خشت
بوسه بر لبهای خنجر چون لب میگون دهد
به هر بستان که برگ یاسمین است

۳۴- کدام گزینه با بیت «ما را سری است با تو، که گر خلق روزگار / دشمن شوند و سر برود، هم بر آن سریم» تناسب معنایی دارد؟

- (۱) مرا ذلیل مگردان به شکر این نعمت
(۲) نگویم از من بی دل به سهو کردی یاد
(۳) بیا که با سر زلفت قرار خواهم کرد
(۴) ز حال ما دلت آگه شود مگر وقتی
- که داشت دولت سرمد عزیز و محترمت
که در حساب خرد نیست سهو بر قلمت
که گر سرم برود بر ندارم از قدمت
که لاله بردم از خاک کشتگان غمت

۳۵- مضمون کدام بیت، متفاوت است؟

- (۱) برو شادی کن ای یار دل افروز
(۲) عشرت روی زمین از من بود چون صبح عید
(۳) تا رگ ابر بهار و رشته باران به جاست
(۴) دور تا از توست، می در ساغر عشرت فکن
- غم فردا، نشاید خورد امروز
یک جهان خوش وقت می گردد ز خندانند مرا
چنگ عشرت را به قانون می توانی ساز کرد
ور نه این جامی که می بینی سر جم خورده است



زبان عربی (اختصاصی)



■ عین الصحيح في الجواب للترجمة أو المفهوم أو المفردات أو الحوار (۴۲ - ۳۶):

۳۶- «انتظرتُ أمس ثمانی دقائق في الممرّ أن تفرغ المستوصف من المرضى لزيارة طبيبي!»:

- (۱) دیروز شش دقیقه برای دیدن پزشک در راهرو انتظار کشیدم که بیمارستان از مریض‌ها خالی شود.
- (۲) روز گذشته هشت دقیقه برای دیدار پزشکانم در اتاق منتظر ماندم که درمانگاه از بیماران پر شود.
- (۳) برای دیدار پزشکم، امروز شش دقیقه در حیاط منتظر خواهم ماند که بیمارستان از بیماران خالی شود.
- (۴) دیروز برای دیدار پزشکم هشت دقیقه در راهرو منتظر ماندم که درمانگاه از بیماران خالی شود.

۳۷- «إنهم يمارسون التكلّم بهذه اللّغة الجميلة كلّ أسبوع في يوم الأربعاء في الحصّة الثالثة، ألا تحبّ أن ندخل في فريقهم العلميّ؟»:

- (۱) همه هفته‌ها در روز چهارشنبه در زنگ دوم آن‌ها سخن گفتن به این کلام زیبا را تمرین می‌کنند، چرا دوست ندارد که وارد گروه علمی ایشان شویم؟
- (۲) هر هفته ما در روز چهارشنبه در زنگ سوم سخن گفتن به این زبان زیبا را تمرین خواهیم کرد، آیا دوست نداری که وارد این گروه علمی شوی؟
- (۳) ایشان هر هفته در روز چهارشنبه در زنگ سوم، سخن گفتن به این زبان زیبا را تمرین می‌کنند، آیا دوست نداری که وارد گروه علمی آن‌ها شویم؟
- (۴) آن‌ها همه هفته‌ها در روز شنبه در زنگ دوم، سخن گفتن به این زبان‌های زیبا را تمرین می‌کنند، آیا دوست نداری وارد گروه‌های علمی‌شان شوی؟

۳۸- «هُما تلميذتان مؤدبان و ذكيتان، قامتا بأداء واجباتهما قبل الصفّ و ستقومان عند دخول المدرّسة للإحترام لهما!»:

- (۱) آن‌ها دانش‌آموزانی مؤدب و باهوشند، پیش از کلاس، به انجام تکالیف‌شان پرداختند و هنگام ورود معلم به احترامش خواهند ایستاد.
- (۲) آن دو، دانش‌آموزانی با ادب و بزرگواریند، به انجام تکالیف قبل از کلاس‌شان پرداختند و زمان ورود معلم به احترام او ایستادند.
- (۳) آن دو دانش‌آموزهایی مؤدب و باهوش هستند، قبل از کلاس، به انجام تکالیف‌های خود می‌پردازند و هنگام ورود معلم‌شان به احترام او می‌ایستند.
- (۴) آن دانش‌آموزان، مؤدب و بزرگواری هستند. پیش از کلاس، به انجام تکالیف پرداختند و زمان ورود معلم خود، به احترامش خواهند ایستاد.

۳۹- عین الخطأ:

- (۱) ينتفع الناس بمرفق عائمة جميعاً: همه مردم از تأسیسات عمومی سود می‌برند.
- (۲) ما أجمل حدائق قريتكن و أنهارها: باغ‌ها و رودهای روستایتان زیبا نیست.
- (۳) كان تيار الكهرباء في الحجرة السادسة مقطوعاً: جریان برق در اتاق ششم قطع بود.
- (۴) مدينتنا هي بيتنا الثاني فلا تقذِف النفاية على الأرض: شهر ما خانه دوم ماست، پس زباله را بر زمین مینداز.

۴۰- ميّز الأبعد عن المفهوم: «من جاء بالحسنة فله عشر أمثالها»

- (۱) تو نیکویی کن و در دجله انداز / که ایزد در بیابانت دهد باز
- (۲) ببخش مال و مترس از کمی که هر چه دهی / جزای آن به یکی، ده ز دادگر یابی
- (۳) احسان، هم خلق را نوازد / آزادان را چو بنده سازد
- (۴) هر آن کس که بنمود کار نکو / همه ده برابر شود اجر او

۴۱- عین الصحيح للفراغين: «أمر المدير تلميذاً بـ... حنفيّة الماء التي كانت...»

- (۱) إغلاق - مملوءة (۲) إطفاء - مفتوحة (۳) فتح - فارغة (۴) إغلاق - مفتوحة

۴۲- ميّز السؤال غير المناسب لهذا الجواب: كم...؟ «عمر كلّ منّا أقلّ من ثلاثين عاماً.»

- (۱) عُمركم (۲) عُمركما (۳) عُمركم (۴) عُمركم



■ ■ عین المناسب في الجواب عن الأسئلة التالية (٤٥ - ٤٣):

٤٣- «ركب سبعة و تسعون مسافراً القطار في المبدأ فنزل ثمانية و أربعون منهم بين الطريق. كم مسافراً نزل في المقصد؟»
(١) تسعة و ثلاثون (٢) سبعة و أربعون (٣) تسعة و أربعون (٤) ثمانية و خمسون

٤٤- مَبِّز الخَطَأ في العدد أو المعدود؟

- (١) وضعت الأمّ اثنتين كأسين على المائدة لشرب الماء!
- (٢) قد حفظت حتّى الآن سِتّاً و سبعين سورة من القرآن!
- (٣) إنّ هذا الطالب قد ألف أكثر من عشر مقالات!
- (٤) أنشد هذا الشاعر في هذا الشهر تسعة عشر شعراً!

٤٥- « في يُساوي! »؛ مَبِّز الصحيح للفراغات:

- (١) ثمانية عشر / أربعة / واحداً و سبعين
- (٢) ستّة عشر / ستّة / ستّة و ثمانين
- (٣) أربعة / تسعة عشر / أربعة و سبعين
- (٤) ثلاثة عشر / سبعة / واحداً و تسعين



سایت کنکور



۴۶- کدام وقایع به ترتیب در دوره «تولید خوراک» و دوره «گردآوری خوراک» اتفاق افتادند؟

- (الف) تولید ظروف گلی
(ب) ایجاد نخستین روستاها
(ج) تکامل بشر در اندیشیدن
(د) استفاده از هنر نقاشی برای نشان دادن احساس
- (۱) الف - ب
(۲) ب - ج
(۳) د - ج
(۴) د - الف

۴۷- کدام یک از موارد زیر از وقایع عصر نوسنگی نیست؟

- (۱) رام کردن جانوران
(۲) تولید پارچه
(۳) ابداع چرخ سفالگری
(۴) اختراع خط

۴۸- کدام گزینه درباره حکومت آموری به درستی بیان شده است؟

- (۱) آنان پس از زوال حکومت بابل قدیم و آشوری‌ها پس از آنان به قدرت رسیدند.
(۲) سارگن از مشهورترین فرمانروایان این سلسله بود.
(۳) پایتخت آنان که شهری بزرگ و آباد بود، در دوران سلسله‌های بعدی دچار ضعف و زوال شد.
(۴) قدرت خود را در مرکز بین‌النهرین گسترش داد.

۴۹- رواج پرستش خدای خورشید در مصر مربوط به کدام دوران امپراتوری مصر است و پس از مرگ فرعون، در کدام دوره دوباره پرستش

چندخدایی در مصر رایج شد؟ (به ترتیب)

- (۱) جدید - جدید
(۲) جدید - قدیم
(۳) قدیم - جدید
(۴) قدیم - قدیم

۵۰- کدام مورد از ویژگی‌های آریاییانی است که به هند مهاجرت کردند؟

- (۱) زمانی که تمدن سند به شکوفایی رسید، از سمت شمال غرب وارد هند شدند.
(۲) مهم‌ترین اثر برجمانده درباره عقاید آریاییان هند، سروده‌هایی در ستایش آفرینش و خدایان است.
(۳) آنان ابتدا به نواحی شمالی هند مسلط شدند و سپس قدرت و نفوذ خود را تا بخش‌های جنوبی هند گسترش دادند.
(۴) آریاییان هند برخلاف اقوام هند و اروپایی که خدایان گوناگونی را می‌پرستیدند، به خدای غیرمادی و مافوق طبیعت اعتقاد داشتند.

۵۱- اسکندر مقدونی پس از کدام واقعه، بخش‌های وسیعی از هند را فتح کرد؟

- (۱) به قدرت رسیدن حکومت موری
(۲) شورش چندراگوپتا بر ضد یونانیان
(۳) براندازی حکومت هخامنشیان
(۴) ضعف حکومت موری پس از آشوکا

۵۲- آشوکا قلمرو خود را در کدام قسمت‌های هند گسترش داد؟

- (۱) شمال
(۲) نواحی مرکزی
(۳) سراسر هند از شمال تا جنوب
(۴) سراسر هند به جز قسمت‌های جنوبی

۵۳- در میان تمدن‌های نخستین، کدام تمدن به چه دلیل کم‌تر تحت تأثیر و نفوذ خارجی بوده است؟

- (۱) بین‌النهرین به دلیل موقعیت جغرافیایی
(۲) هند به دلیل وسعت قلمرو
(۳) چین به دلیل موقعیت جغرافیایی
(۴) مصر به دلیل وسعت قلمرو

۵۴- ژنگ به منظور «رونق تجارت» و «تسلط بیشتر حکومت مرکزی بر سرزمین چین» به ترتیب چه اقداماتی انجام داد؟

- (۱) ساخت جاده ابریشم - گسترش قلمرو به سمت غرب
(۲) یکسان‌سازی عیار سکه‌ها - نوسازی تشکیلات مالیاتی
(۳) نوسازی تشکیلات اداری - گسترش قلمرو از سمت جنوب
(۴) گسترش قلمرو از سمت جنوب و غرب - ساخت دیوار بزرگ چین

۵۵- کدام گزینه درباره کنفوسیوس به درستی بیان شده است؟

- (۱) او در دوران حکومت شی‌هوانگ‌تی می‌زیست و شی‌هوانگ‌تی به شدت با اندیشه‌های او مخالف بود.
(۲) بیش از هر چیز به رفتار اخلاقی توجه داشت و درباره دین سخنان زیادی از وی به جا مانده است.
(۳) هنگامی که آیین کنفوسیوس دیگر مورد پذیرش مردم نبود، آیین بودا به چین راه یافت.
(۴) اندیشه و آیین او پس از مرگ ژنگ دوباره تعلیم داده شد.



۵۶- کدام عبارت متناسب با رکن اساسی جغرافیا مطرح شده است؟

- (۱) کاهش بارش در حوضه آبریز دریاچه، یکی از عوامل مؤثر در خشکی آن است.
- (۲) توسعه راه‌های ارتباطی باعث طغیان رودها شده است.
- (۳) پدیده ریزگردها در فصل گرما شدت می‌یابد.
- (۴) بزرگ‌ترین منبع انرژی جهان در جنوب غربی آسیا قرار دارد.

۵۷- در مرحله طرح سؤال و بیان مسئله، چه سؤالی برای پژوهشگر مطرح می‌شود؟

- (۱) این پژوهش باید چگونه انجام شود؟
- (۲) انجام این پژوهش چه اهمیتی دارد؟
- (۳) منابع اطلاعاتی این پژوهش چیست؟
- (۴) چرا باید طرح سؤال انجام شود؟

۵۸- چرا فرضیه‌سازی یکی از مراحل حساس پژوهش است؟ زیرا

- (۱) فرضیه نقش راهنما دارد و به فعالیت‌هایی که قرار است انجام شود، جهت می‌دهد.
- (۲) از طرح دوباره مسئله جلوگیری می‌کند.
- (۳) فرضیه، حدس اندیشمندانه محقق به سؤال تحقیق است.
- (۴) به پژوهشگر برای دستیابی به شناخت و آگاهی از مسئله‌ای که در ذهنش پدید آمده، کمک می‌کند.

۵۹- در یک پژوهش جغرافیایی، پژوهشگر در کدام مرحله و با کدام هدف، از نتایج حاصل از تجزیه و تحلیل اطلاعات استفاده می‌کند؟

- (۱) سوم - پاسخ پیشنهادی به سؤالات تحقیق
- (۲) سوم - دستیابی به شناخت و آگاهی از مسئله
- (۳) پنجم - تأیید یا رد فرضیه یا فرضیه‌های خود
- (۴) پنجم - پردازش و طبقه‌بندی اطلاعات

۶۰- هر پدیده در روی زمین دارای موقعیت است که این موقعیت

- (۱) نسبی - با توجه به طول و عرض جغرافیایی تعیین می‌شود.
- (۲) مطلق - نسبت به سایر پدیده‌ها در نظر گرفته می‌شود.
- (۳) جغرافیایی - بر تنوع آب و هوایی تأثیرگذار است.
- (۴) ریاضی - فقط به آن پدیده تعلق دارد.

۶۱- هر یک از عبارات‌های زیر به ترتیب به کدام موقعیت جغرافیایی اشاره دارند؟

(الف) ایران در جنوب منطقه معتدله نیمکره شمالی قرار دارد.

(ب) تنگه هرمز، آبراه‌های هلالی شکل در جنوب ایران است.

(ج) دریای عمان به واسطه مجاورت با اقیانوس هند اهمیت زیادی دارد.

- (۱) مطلق - ریاضی - نسبی
- (۲) ریاضی - مطلق - ریاضی
- (۳) نسبی - مطلق - نسبی
- (۴) نسبی - نسبی - ریاضی

۶۲- کدام گزینه به ترتیب درست (ص) یا نادرست (غ) بودن عبارات‌های زیر را در مورد «دلایل اهمیت خلیج فارس» به درستی نشان می‌دهد؟

(الف) بزرگ‌ترین منبع انرژی جهان که ۶۶ درصد ذخایر نفتی جهان و ۳۸ درصد ذخایر گاز طبیعی را در خود جای داده است.

(ب) در قلب ناحیه جغرافیایی و سیاسی جهان قرار گرفته است.

(ج) صادرکنندگان کالاهای صنعتی و غیرصنعتی به عنوان یک بازار مصرف بزرگ به آن توجه دارند.

(د) به دلیل مجاورت با آب‌های آزاد، سواحل آن از نظر دفاعی و نظامی اهمیت زیادی دارد.

- (۱) ص - غ - ص - ص
- (۲) ص - ص - غ - غ
- (۳) غ - ص - ص - غ
- (۴) غ - غ - ص - ص



۶۳- کدام عبارت‌ها از خصوصیات «تنگهٔ هرمز» می‌باشد؟

الف) مهم‌ترین آبراههٔ استراتژیک

ب) بزرگ‌ترین پهنهٔ آبی محصور در خشکی و دارای منابع نفت و گاز

ج) محل اتصال اقیانوس هند و دریای عمان به خلیج فارس

د) ارزش ارتباطی میان قاره‌های آسیا، اروپا و آفریقا

۴) ج - د

۳) ب - ج

۲) الف - ج

۱) الف - ب

۶۴- دریای عمان از چه نظر برای ایران اهمیت دارد؟

۱) سیاسی و اقتصادی

۲) اقتصادی و نظامی

۳) سیاسی و فرهنگی

۴) فرهنگی و نظامی

۶۵- کدام عبارت دربارهٔ «مرزهای سیاسی» نادرست است؟

۱) مهم‌ترین عامل تشخیص و جدایی هر کشور از کشور همسایه است.

۲) انواع مختلفی دارد.

۳) نشان می‌دهد سرزمین یک کشور تا کجا امتداد دارد.

۴) امکان ارتباط با سایر نقاط جهان را فراهم می‌آورد.



سایت کنکور



۶۶- در رابطه با ابعاد ذهنی و عینی پدیده‌های اجتماعی، کدام گزینه درست نیست؟

- (۱) هیچ‌یک از اجزای جهان اجتماعی، فاقد معنا نیستند و در جهان طبیعی نیز، بُعد معنایی و ذهنی پدیده‌ها اهمیت دارند.
- (۲) تمامی پدیده‌های اجتماعی، هویتی معنایی و ذهنی دارند.
- (۳) پدیده‌های اجتماعی را از حیث عینی و محسوس بودن یا ذهنی و نامحسوس بودن می‌توان در یک طیف قرار داد.
- (۴) همه پدیده‌های اجتماعی، بُعد محسوس و عینی ندارند.

۶۷- کدام مفهوم، شیوه قابل قبول تأمین بعضی از نیازهای افراد را معین می‌سازد و شیوه غیرقابل قبول را طرد می‌کند و عبارت «تغییر برخی از آن‌ها تا زمانی که به تغییر در لایه‌های عمیق منجر نشود، موجب تحول بنیادین جهان اجتماعی نمی‌شود»، بیانگر کدام مفهوم می‌باشد؟ (به ترتیب)

- (۱) پدیده اجتماعی - نهادهای اجتماعی
- (۲) هنجارهای اجتماعی - ارزش‌ها و عقاید
- (۳) نهاد اجتماعی - هنجارها و نمادها
- (۴) ارزش‌های اجتماعی - پدیده‌های اجتماعی

۶۸- مفهوم یا اصطلاح «نهادهای اجتماعی» در چه صورتی معنا می‌یابد یا آشکار می‌شود؟

- (۱) هرگاه اجزا و لایه‌های جهان اجتماعی را جداگانه تجزیه و تحلیل کردیم، نهادهای اجتماعی معنا می‌یابند.
- (۲) وقتی به بُعد معنایی و ذهنی پدیده‌ها دقت کنیم، نهادهای اجتماعی آشکار می‌شوند.
- (۳) وقتی اجزا و لایه‌های جهان اجتماعی را در ارتباط با هم در نظر بگیریم، نهادهای اجتماعی آشکار می‌شوند.
- (۴) هرگاه پدیده‌ها را در بُعد محسوس و مادی قوی‌تری در نظر بگیریم، نهادهای اجتماعی معنا می‌یابند.

۶۹- در رابطه با «جهان اجتماعی»، کدام یک از عبارات‌های زیر، درست نیست؟

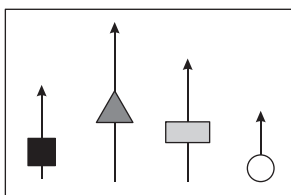
- (۱) دانشمندان، جهان اجتماعی را براساس معیارهای مختلف تقسیم‌بندی و اجزای آن را شناسایی می‌کنند.
- (۲) علم تشریح یا کالبدشناسی، به تشریح جهان اجتماعی یعنی اجزای بدن انسان و محل قرار گرفتن آن‌ها می‌پردازد.
- (۳) هیچ‌یک از اجزای جهان اجتماعی، فاقد معنا نیستند اما همه پدیده‌های اجتماعی، بُعد محسوس و عینی ندارند.
- (۴) پدیده‌های اجتماعی، اجزای جهان اجتماعی‌اند و می‌توان آن‌ها را براساس اندازه و دامنه از یک‌دیگر تفکیک کرد.

۷۰- نظم و همکاری میان اعضای موجود زنده، است ولی هنگامی که چشم خود را بر می‌گشاییم که هم‌اینک در دیگر نقاط دنیا

وجود دارند؛ یا وقتی به تاریخ گذشته خود، رجوع می‌کنیم و جهان خود را با آنان مقایسه می‌کنیم، به پی می‌بریم.

- (۱) یکسان - جوامع دیگری - تنوع جهان‌های اجتماعی
- (۲) یکسان - جوامع ابتدایی - تشابه جهان‌های اجتماعی
- (۳) متفاوت - جوامع صنعتی - تنوع جهان‌های اجتماعی
- (۴) متفاوت - جوامع پیشرفته - تشابه جهان‌های اجتماعی

۷۱- با توجه به شکل زیر، کدام عبارت درست است؟



(۱) در حرکت جوامع بشری، دورکیم جوامع مقطع نخست را جوامع مکانیکی و جوامع مقطع دوم را جوامع ارگانیکی نامیده که تقسیم کار گسترده در آن وجود دارد.

(۲) جوامعی که به لحاظ تاریخی عقب مانده‌اند، باید جوامع پیشرفته را الگوی حرکت خود قرار دهند.

(۳) جوامعی که مطابق با نیاز خود، از دستاوردهای جهان‌های اجتماعی دیگر بهره می‌برند و در صورت لزوم، در آن‌ها تغییراتی ایجاد نموده و سپس از آن‌ها استفاده می‌کنند.

(۴) همه جهان‌های اجتماعی شبیه یک‌دیگرند و بر همین اساس، مسیر یکسانی را نیز طی می‌کنند.



۷۲- کدام گزینه به ترتیب درست (ص) یا نادرست (غ) بودن عبارتهای زیر را به درستی نشان می‌دهد؟

- الف) تفاوت‌هایی که به ارزش‌های کلان، آرمان‌ها و اعتقادات اصلی بازمی‌گردد، از نوع تفاوت درون جهان اجتماعی واحد است.
 ب) انسان در قبال فرهنگی که از طریق تربیت به او منتقل می‌شود، صرفاً موجودی منفعل و پذیرنده است.
 ج) وقتی به تاریخ گذشته خود رجوع می‌کنیم و جهان خود را با آن مقایسه می‌کنیم، به تنوع جهان‌های اجتماعی پی می‌بریم.
 د) در نگاه خطی به تاریخ بشر و در این مسیر واحد، بعضی جوامع در مقایسه با جوامع پیشرفته، عقب مانده‌اند.
- ۱) ص - غ - ص - ص ۲) غ - غ - ص - ص ۳) غ - ص - ص - ص ۴) ص - غ - ص - غ

۷۳- در جوامع ، مسیر تحول فرهنگ‌ها و تمدن‌ها متفاوت می‌باشد و عواملی مانند و سبب پیدایش جهان‌های اجتماعی مختلف می‌شود.

- ۱) مکانیکی - تغییرات و تفاوت‌های ارزش‌ها و آرمان‌ها - مهارت‌های اکتسابی و غریزی انسان‌ها
 ۲) در عرض هم - تنوع آگاهی و معرفت انسان‌ها - تنوع اراده و اختیار انسان‌ها
 ۳) ارگانیکی - تنوع نژادها و زبان‌های آدمیان - تنوع هویت‌ها و فرهنگ آدمیان
 ۴) در طول هم - تغییرات و تفاوت‌های زندگی انسان‌ها - مهارت‌های غیراکتسابی و ارادی آدمیان

۷۴- در ارتباط با دیدگاه جامعه‌شناسان در جهان غرب و تقسیم کار میان آن‌ها و مردم‌شناسان، کدام گزینه درست نیست؟

- ۱) جامعه‌شناسان غربی «جوامع ابتدایی» را متعلق به گذشته بشر می‌دانستند.
 ۲) جامعه‌شناسان غربی معتقدند «جوامع ابتدایی» در دوران کودکی یعنی مراحل اولیه رشد خود باقی مانده‌اند.
 ۳) وظیفه جامعه‌شناسی غربی، مطالعه جوامع صنعتی و پیشرفته بود.
 ۴) وقتی جامعه‌شناسان غربی بنا به وظیفه حرفه‌ای خود، با فرهنگ‌های غیرغربی مواجه شدند، به پیچیدگی آن جوامع پی بردند.

۷۵- کدام گزینه با عبارت زیر تناسب و سازگاری دارد؟

«فرهنگ‌ها و تمدن‌ها، براساس آرمان و ارزش‌های خود، تحولاتی را دنبال می‌کنند و مسیرهای گوناگونی را می‌پیمایند.»

- ۱) مردم‌شناسان بر اساس زمان دوام، از جهان‌های اجتماعی متفاوت هم‌چون اسلام، غرب و هند یاد می‌کنند.
 ۲) همه جهان‌های اجتماعی، شبیه یک نوع موجود زنده‌اند و تفاوتشان همانند تفاوت آن موجود زنده در مراحل مختلف رشد خود است.
 ۳) عده‌ای از جامعه‌شناسان، نگاه خطی به تاریخ بشر دارند و معتقدند بعضی جوامع در مقایسه با جوامع پیشرفته عقب مانده‌اند.
 ۴) عده‌ای از اندیشمندان باورشان این است که جهان‌های اجتماعی، تاریخ یا سرگذشت یا سرنوشت مشترکی دارند.



- ۷۶- در کدام گزینه، مفهومی وجود دارد که ممکن است هم به صورت کلی و هم به صورت جزئی برداشت شود؟
 (۱) لاله (۲) ایران (۳) انسان (۴) علی
- ۷۷- کدام گزینه درباره مفاهیم جزئی درست نیست؟
 (۱) مفهوم جزئی، خودش یک مفهوم کلی است.
 (۲) محال است مفهوم جزئی، چندمصادقی باشد.
 (۳) مفاهیم خیالی و بدون مصداق، قطعاً جزئی هستند.
 (۴) اسامی اشاره فقط در ابتدای عبارت، آن را جزئی می‌کنند.
- ۷۸- سه مفهوم را به گونه‌ای فرض کنید که اولی عام‌تر از دومی، دومی برابر با سومی و سومی خاص‌تر از اولی باشد، نسبت میان مفهوم اول و مفهوم سوم چیست؟
 (۱) تساوی (۲) عموم و خصوص مطلق (۳) عموم و خصوص من‌وجه (۴) تباین
- ۷۹- کدام گزینه به طبقه‌بندی صحیحی از مفاهیم اشاره کرده است؟
 (۱) انسان > حیوان ناطق > حیوان > جسم
 (۲) موجود زنده > گیاه > درخت > درخت سرو
 (۳) مربع > شکل چهارضلعی > شکل هندسی > شکل
 (۴) گیاه > حیوان > تلفن همراه > مربع
- ۸۰- کدام گزینه درباره کاربرد تعریف در زندگی روزمره درست نیست؟
 (۱) در بحث و گفت‌وگو میان دو نفر، داشتن تعریفی مشترک اهمیت زیادی دارد.
 (۲) هیچ علمی نیست که اصطلاحات تخصصی آن در علم منطق تعریف نشود.
 (۳) ریشه اصلی برخی اختلافات، ناشی از نداشتن تعریف دقیق از مفاهیم است.
 (۴) با به کارگیری قواعد تعریف، از بسیاری از خطاهای اندیشه جلوگیری می‌کنیم.
- ۸۱- کدام گزینه درباره تعریف لغوی درست است؟
 (۱) با ذکر متضادهای یک مفهوم، از تعریف لغوی استفاده نکرده‌ایم.
 (۲) تعریف لغوی به نسبت تعریف مفهومی کاربرد کم‌تری در علم منطق دارد.
 (۳) یک تعریف لغوی لزوماً باید توسط منطق‌دان استفاده شود.
 (۴) ممکن است در یک تعریف لغوی، با حیطة مفاهیم سروکار داشته باشیم.
- ۸۲- در کدام گزینه، نوع تعریف ذکر شده، متفاوت است؟
 (۱) انسان: افرادی مثل علی و پریناز و مریم
 (۲) رودخانه: چیزی شبیه به جوی آب
 (۳) گاج: گروه آموزشی جوکار
 (۴) کوه: دماند و علم‌کوه و نیزوا
- ۸۳- کدام گزینه درباره تعریف مفهومی نادرست است؟
 (۱) وجه تسمیه آن، مورد تحلیل قرار گرفتن مفهوم مورد نظر است.
 (۲) محال ممکن است ابتدا مفهوم خاص و سپس مفهوم عام ذکر شود.
 (۳) مفهوم عام باید تمام ویژگی‌های مفهوم مورد نظر را دربر بگیرد.
 (۴) برخی مفاهیم قابلیت تعریف به صورت مفهومی را ندارند.
- ۸۴- کدام گزینه درباره تعریف زیر درست است؟
 «تلفن همراه: وسیله‌ای که همیشه همراه ما است؛ مثل سامسونگ.»
 (۱) یک تعریف ترکیبی است - جامع و مانع است و دوری نیست.
 (۲) یک تعریف ترکیبی است - جامع و مانع نیست.
 (۳) فقط تعریف از طریق ذکر مصادیق است - جامع و مانع نیست.
 (۴) فقط تعریف از طریق ذکر مصادیق است - دوری است.
- ۸۵- بیت زیر به کدام یک از ایرادهای تعریف اشاره دارد و در کدام گزینه این ایراد وجود دارد؟
 «چونک با کودک سروکارم فتاد / هم زبان کودکان باید گشاد»
 (۱) جامع نبودن - پراید: ماشین‌های بنزین‌سوز
 (۲) مانع نبودن - انسان: حیوان‌های دوپا و دارای چشم
 (۳) واضح نبودن - هلال ماه: گوشواره‌های رنگین آسمان
 (۴) دوری نبودن - انتشارات: جایی که در آن کتاب چاپ می‌کنند.



دفترچه شماره ۲

آزمون شماره ۱۱

جمعه ۱۴۰۱/۰۹/۰۴

آزمون‌های سراسر کاج

گزینه‌دو سراسر انتخاب کنید.

سال تحصیلی ۱۴۰۲-۱۴۰۱

پاسخ‌های تشریحی

پایه دهم انسانی

دوره دوم متوسطه

نام و نام خانوادگی:	شماره داوطلبی:
تعداد سؤال: ۸۵	مدت پاسخگویی: ۹۰ دقیقه

عناوین مواد امتحانی آزمون گروه آزمایشی علوم انسانی، تعداد سؤالات و مدت پاسخگویی

ردیف	مواد امتحانی	تعداد سؤال	شماره سؤال		مدت پاسخگویی
			از	تا	
۱	ریاضی و آمار ۱	۱۰	۱	۱۰	۱۵ دقیقه
۲	اقتصاد	۱۰	۱۱	۲۰	۱۰ دقیقه
۳	علوم و فنون ادبی ۱	۱۵	۲۱	۳۵	۱۵ دقیقه
۴	زبان عربی (اختصاصی)	۱۰	۳۶	۴۵	۱۰ دقیقه
۵	تاریخ ایران و جهان ۱	۱۰	۴۶	۵۵	۱۰ دقیقه
۶	جغرافیای ایران	۱۰	۵۶	۶۵	۱۰ دقیقه
۷	جامعه‌شناسی ۱	۱۰	۶۶	۷۵	۱۰ دقیقه
۸	منطق	۱۰	۷۶	۸۵	۱۰ دقیقه

آزمون‌های سراسر گاج

دروس	طراحان	ویراستاران علمی
ریاضی و آمار	ندا فرهنگتی	مریم ولی‌عابدینی - مینا نظری مینا مقدسی
اقتصاد	سیدامیرحسین میراسکندری	مریم پارسائیان - احمد منصوری
عربی	ابوالفضل شهرزاد	شاهو مرادیان - پریسا فیلو
علوم و فنون ادبی	امیرنجات شجاعی	اسماعیل محمدزاده - مسیح گرجی مریم اسدی
تاریخ	محمداسماعیل سلمان پور	مریم پارسائیان
جغرافیا	ملیحه گرجی	
جامعه‌شناسی	سیروس نبی‌زاده	
منطق	امیرمحمد نصیری	

آماده‌سازی آزمون

مدیریت آزمون: ابوالفضل مزرعتی

بازبینی و نظارت نهایی: سارا نظری

برنامه‌ریزی و هماهنگی: سارا نظری - مینا نظری

بازبینی دفترچه: بهاره سلیمی - عطیه خادمی

ویراستاران فنی: ساناز فلاحی - مروارید شاه‌حسینی - مریم پارسائیان - سپیده‌سادات شریفی - عاطفه دستخوش

صفحه‌آرا: فرهاد عبدی

سرپرست واحد فنی: سعیده قاسمی

طراح شکل: آرزو گلفر

حروف‌نگاران: مینا عباسی - مهناز کاظمی - فرزانه رجبی - ربابه الطافی - حدیث فیض‌الهی



فروشگاه مرکزی گاج: تهران - خیابان انقلاب
نیش بازارچه کتاب

اطلاع‌رسانی و ثبت نام
۰۲۱-۶۴۲۰

نشانی اینترنتی
www.gaj.ir





ریاضیات | ۳

ریاضیات

$$\Rightarrow \sqrt{4x-8+4x} = 3x^2-6x$$

$$\Rightarrow 3x^2-6x-8x+8=0 \Rightarrow 3x^2-14x+8=0$$

$$\Delta = (-14)^2 - 4 \times 3 \times 8 = 196 - 96 = 100 \Rightarrow x = \frac{-(-14) \pm \sqrt{100}}{2(3)}$$

$$\Rightarrow x = \frac{14 \pm 10}{6} = \begin{cases} \frac{24}{6} = 4 \\ \frac{4}{6} = \frac{2}{3} < 2 \text{ (غ ق ق)} \end{cases}$$

پس خروجی B در 4 ساعت یعنی 240 دقیقه این کار را انجام می‌دهد.

۵ ۴ آن عدد را x در نظر می‌گیریم، پس داریم:

$$\frac{3}{x} - x = 2x - 8 \xrightarrow{\times x} 3 - x^2 = 2x^2 - 8x$$

$$\Rightarrow 3x^2 - 8x - 3 = 0$$

$$\Delta = (-8)^2 - 4(3)(-3) = 64 + 36 = 100$$

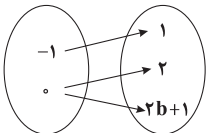
$$\Rightarrow x = \frac{-(-8) \pm \sqrt{100}}{2(3)} = \frac{8 \pm 10}{6} = \begin{cases} \frac{18}{6} = 3 \\ \frac{-2}{6} = \frac{-1}{3} \text{ (غ ق ق)} \end{cases}$$

۶ ۱ از $x = -1$ دو پیکان خارج شده است، پس بنا به تعریف تابع

باید خروجی‌ها (yها) برابر باشد:

$$a - 1 = 3 - a \Rightarrow a + a = 3 + 1 \Rightarrow 2a = 4 \Rightarrow a = 2$$

پس نمودار به صورت زیر در می‌آید و باز هم داریم:



$$2b + 1 = 2 \Rightarrow 2b = 1 \Rightarrow b = \frac{1}{2}$$

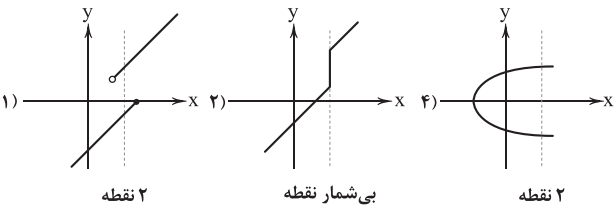
۷ ۳ یک فرد ممکن است فقط یک شماره همراه نداشته باشد، پس در

گزینه (2) به ازای هر ورودی لزوماً یک خروجی نداریم و این رابطه تابع نیست.

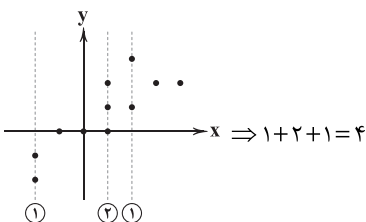
۸ ۳ باید هر خط عمودی (موازی محور yها) نمودار را حداکثر در

یک نقطه قطع کند که فقط نمودار گزینه (3) چنین ویژگی‌ای دارد.

بررسی سایر گزینه‌ها:



۹ ۳ باید هر خط عمودی نمودار را حداکثر در یک نقطه قطع کند.



حداقل 4 نقطه باید حذف گردد.

۱ ۲ دو طرف تساوی را در ک.م.م مخرج‌ها یا مخرج مشترک کسرها

$$\frac{x-1}{x-4} + \frac{x}{x+5} = \frac{x^2-4x}{x^2+x-20}$$

ضرب می‌کنیم:

$$\frac{x(x-4)(x+5) = x^2+x-20}{\text{اتحاد جمله مشترک}} \rightarrow (x-1)(x+5) + x(x-4) = x^2-4x$$

$$\Rightarrow x^2 + 4x - 5 + x^2 - 4x = x^2 - 4x$$

$$\Rightarrow 2x^2 - 5 = x^2 - 4x \Rightarrow 2x^2 - 5 - x^2 + 4x = 0$$

$$\Rightarrow x^2 + 4x - 5 = 0 \rightarrow a+b+c=0 \rightarrow \begin{cases} x=1 \\ x=-5 \text{ (غ ق ق)} \end{cases}$$

پس این معادله فقط یک جواب دارد.

۲ ۱ جواب معادله در معادله صدق می‌کند:

$$\frac{y+a}{y+3} - \frac{y^2}{y^2-9} = \frac{a}{2} + \frac{y+3}{y-3}$$

$$\frac{y=-2}{y+3} \rightarrow \frac{-2+a}{-2+3} - \frac{(-2)^2}{(-2)^2-9} = \frac{a}{2} + \frac{-2+3}{-2-3}$$

$$\Rightarrow (a-2) - \frac{4}{-5} = \frac{a}{2} + \frac{1}{-5} \Rightarrow a-2 + \frac{4}{5} = \frac{a}{2} - \frac{1}{5}$$

$$\Rightarrow a - \frac{a}{2} = -\frac{1}{5} + 2 - \frac{4}{5} \Rightarrow \frac{a}{2} = 2 - \frac{5}{5} \Rightarrow \frac{a}{2} = 1 \Rightarrow a = 2$$

حالا با جای‌گذاری $a = 2$ ، معادله را حل می‌کنیم:

$$\frac{y+2}{y+3} - \frac{y^2}{y^2-9} = 1 + \frac{y+3}{y-3} \times \frac{(y^2-9)}{(y^2-9)}$$

$$(y+2)(y-3) - y^2 = y^2 - 9 + (y+3)^2$$

$$\Rightarrow y^2 - y - 6 - y^2 = y^2 - 9 + y^2 + 6y + 9 \Rightarrow 2y^2 + 7y + 6 = 0$$

$$\frac{\Delta=1}{\Delta=1} \rightarrow y = \frac{-7 \pm 1}{2(2)} \Rightarrow \begin{cases} y = \frac{-8}{4} = -2 \\ y = \frac{-6}{4} = \frac{-3}{2} \end{cases}$$

۳ ۲ اگر وزن اولیه ماده A را 2x، وزن اولیه ماده B را 4x در نظر

بگیریم، پس وزن اولیه ترکیب دو ماده برابر با 3x + 4x = 7x می‌شود. حالا 300 گرم به ماده A اضافه می‌کنیم تا نسبت آن به کل ترکیب 50 درصد شود:

$$\frac{3x + 300}{7x + 300} = \frac{50}{100} = \frac{1}{2} \rightarrow 7x + 300 = 6x + 600$$

$$\Rightarrow 7x - 6x = 600 - 300 \Rightarrow x = 300 \text{ گرم}$$

$$\Rightarrow \text{وزن ترکیب اولیه} = 7x = 7 \times 300 = 2100 \text{ گرم}$$

$$\frac{4}{3} \text{ (ساعت)} = 1 \frac{1}{3} \text{ (ساعت)} = 1 \text{ ساعت و } 20 \text{ دقیقه} \Rightarrow 80 \text{ دقیقه}$$

۴ ۴ اگر خروجی B به تنهایی در x ساعت کار را تمام کند، خروجی A در (x-2)

ساعت کار را تمام می‌کند. پس در یک ساعت خروجی B، $\frac{1}{x}$ و خروجی A،

$$\frac{1}{x-2} \text{ و هر دو با هم } \frac{1}{4} \text{ کار را انجام می‌دهند، پس داریم:}$$

$$\frac{1}{x} + \frac{1}{x-2} = \frac{1}{4} \Rightarrow \frac{1}{x} + \frac{1}{x-2} = \frac{3}{4}$$

$$\frac{\times 4x(x-2)}{\times 4x(x-2)} \rightarrow 4(x-2) + 4x = 3x(x-2)$$



۱۸ ۱ گاهی افراد به وضعیت فعلی خود می‌چسبند و از بررسی گزینه‌های جدید پرهیز می‌کنند.

بررسی سایر گزینه‌ها:

۲) اعتماد به نفس بیش از حد یا خودرأی بودن مثل خوش‌بینی بیش از حد به آینده

۳) اثرگذاری حقه‌های فروشندگان بر تصمیم‌گیری‌ها مثل تخفیف

۴) توجه به هزینه‌های هدررفته

۱۹ ۳ الف) دو دسته انتخاب وجود دارد:

۱- یک گزینه از میان چند گزینه

۲- چقدر از هر چیز

ب) نقاط ناکارا تنها به نقاط زیر منحنی اطلاق می‌شود که نشان می‌دهد از همه منابع موجود بهره نبرده‌ایم و منابع بیکار داریم.

۲۰ ۲ بررسی عبارت‌هاک نادرست:

الف) طبق بحث هزینه فرصت اجتماع، هیچ چیز رایگانی در جامعه وجود ندارد.

د) کشورها همانند مردم با کمیابی منابع روبه‌رو هستند بنابراین مجبور به مبادله می‌شوند.

علوم و فنون ادبی

۲۱ ۴ شعر پارسی به دست رودکی بنیاد نهاده شد؛ به همین سبب او را «پدر شعر فارسی» نام نهاده‌اند.

۲۲ ۳ فرمان‌ها و نامه‌های باز مانده از عصر هخامنشی با «خط میخی» نگاشته شده است.

۲۳ ۳ در عهد سامانی، نثر هم مانند شعر پارسی، رواج یافت و رونق گرفت و کتاب‌هایی در موضوع‌های گوناگون به زبان دری پدید آمد. نثر این دوره، ساده و روان است و بیشتر به موضوع‌های حماسی، ملی و تاریخی توجه دارد و هنوز آوردن اصطلاحات علمی و اشعار در آن رایج نشده است.

۲۴ ۳ برعکس، شعر مدحی یا مدیحه‌سرایی نیز که از آغاز ادب فارسی به پیروی از شعر عربی معمول گشت، با شاعران بزرگ درباری و مدح پادشاهان و رجال دربار، جایگاه خود را پیدا کرد.

۲۵ ۱ عبارت سؤال، از «تاریخ بلعمی» نقل شده است.

۲۶ ۳ در زمان سامانیان، «بخارا» عمده‌ترین مرکز فرهنگی به شمار می‌آمد و بسیاری از دانشمندانی که در این شهر می‌زیستند، آثار ارزنده‌ای به پارسی و عربی، در قلمرو فرهنگ اسلامی پدید آوردند. بعضی از امیران سامانی، خود، صاحب فضل و ادب بودند. آن‌ها شاعران فارسی‌گوی را تشویق می‌کردند و مترجمان را به ترجمه کتاب‌های معتبری به نثر فارسی بر می‌انگیختند.

۲۷ ۳ فارسی میانه در حدود ۳۰۰ ق.م تا حدود ۷۰۰ م رواج داشت.

۲۸ ۴ آوردن موعظه و نصیحت در شعر پارسی از آغاز قرن چهارم معمول گردید و در این باب، قطعه‌های کوتاهی سروده شد؛ اما کسی که قصیده تمام و کمال در این موضوع سرود، «کسایی مروزی» بود؛ سپس «ناصر خسرو» شیوه او را ادامه داد.

۲۹ ۴ در متن «را»ی فگ به کار نرفته است.

بررسی سایر گزینه‌ها:

۱) کاربرد عبارت توصیفی یا قیدی با درنگ (مکت) بعد از واژه: این کتاب را بیاوردند از بغداد، نبشته به زبان تازی

۲) کاربرد واژه‌های پارسی کهن: نبشته، دشخوار

۳) کاربرد فعل «آمدن» در معنی اسنادی: پس دشخوار آمد خواندن این کتاب.

۱۰ ۲ $f = \{(-1, x+y), (1, 1-y), (y, 3), (x, 2), (1, 2)\}$

طبق تعریف تابع هیچ دو زوج مرتب متمایزی، مؤلفه اول برابر نباید داشته باشند یعنی اگر مؤلفه‌های اول برابر بودند باید مؤلفه‌های دوم نیز برابر باشند:

$$(1, 1-y) = (1, 2) \Rightarrow 1-y=2 \Rightarrow y=-1$$

$$f = \{(-1, x-1), (1, 2), (-1, 3), (x, 2)\}$$

$$\Rightarrow x-1=3 \Rightarrow x=4 \Rightarrow f = \{(-1, 3), (1, 2), (4, 2)\} \quad \checkmark$$

$$x-y=4-(-1)=4+1=5$$

اقتصاد

۱۱ ۴ عبارت صورت سؤال مربوط به قانون اول است.

بررسی گزینه‌ها:

۱) قانون سوم

۲) قانون چهارم

۳) قانون پنجم

۴) قانون اول

۱۲ ۲ هر بنگاه منابع کمیابی دارد و در عین حال تولیدات متنوعی دارد. با توجه به این موضوع آن‌ها باید تصمیم بگیرند که منابع کمیاب تولید خود را چگونه میان تولیدات مختلفشان تقسیم کنند. این اتفاق به وسیله ترسیم الگوی مرز امکانات تولید رخ می‌دهد.

۱۳ ۱ الف) با منابع موجود هیچ‌گاه نمی‌توان به نقاط خارج از منحنی دسترسی پیدا کرد.

ب) مرز امکانات تولید به یک شرکت یا کشور اجازه می‌دهد تا هزینه فرصت را هنگام تولید بیش از یک کالا تجسم کند.

ج) هنگام گرفتن تصمیمات غیرمنطقی، نظر ما نسبت به بحث هزینه - فایده عوض نمی‌شود بلکه از روی امیال و هوس، آن را نادیده می‌گیریم.

د) هنگام یک انتخاب منطقی، هزینه‌های هدررفته را باید نادیده گرفت.

۱۴ ۳ منافع بهترین گزینه بعدی همان هزینه فرصت انتخاب ما است. در گزینه (۳) افزایش معدل علی در صورت استفاده از کتاب کمک‌درسی، هزینه فرصت مطالعه کتاب غیردرسی است.

بررسی عبارت‌هاک نادرست:

ب) حد فاصل نقاط A و B همان منحنی امکانات تولید است که روی آن فقط نقاط کارا قرار دارد.

ج) با حرکت از C به D تولید گیلان کاهش و تولید آلبالو افزایش می‌یابد.

۱۶ ۱ الف) در تصمیم‌گیری منطقی، پس از بررسی و مقایسه منافع و هزینه‌ها آن‌گاه گزینه‌ای که منافع بیشتر و هزینه کم‌تری دارد، انتخاب می‌شود.

ب) خط بودجه، پول تقسیم‌شده میان دو کالا با هدف مصرف است اما مرز امکانات، منابع تولیدی تقسیم‌شده میان دو کالا را نشان می‌دهد.

ج) کارایی به معنای این است که حداکثر تولید با منابع موجود انجام شده است. توجه داشته باشید هنگامی که روی مرز کارایی قرار داریم، بهتر شدن وضعیت ما، مستلزم بدتر شدن وضعیت دیگری خواهد شد.

د) در نقاط ابتدایی و انتهایی منحنی امکانات تولید، حتی یک عدد هم از کالای دیگر تولید نمی‌شود، یعنی صفر عدد.

۱۷ ۳ از آن جایی که تمایل به خرید اینترنت خانگی بیشتر است، هم‌چنین نیروی کار کم‌تری می‌خواهد با توجه به بحث بده - بستان و مقایسه منافع و هزینه‌ها شرکت باید بیشتر تمرکز خود را بر روی اینترنت بگذارد. بنابراین باید نقطه تولید آن‌ها بر روی منحنی مرز امکانات تولید به سمت محور اینترنت تمایل داشته باشد.

نکته: با توجه به این‌که با منابع موجود، نقاط خارج از منحنی حتی با وجود مطلوب‌تر بودن، غیرقابل دسترس هستند، گزینه (۴) امکان‌ناپذیر است.



۴۱ ۴ ترجمه گزینه‌ها:

- (۱) بستن - پُر
(۲) خاموش کردن - باز
(۳) باز کردن - خالی
(۴) بستن - باز

ترجمه عبارت: «مدیر، دانش‌آموزی را به بستن شیر آبی که باز بود، مأمور کرد.»

۴۲ ۴ ترجمه عبارت سؤال: چند است...؟! «سن هر یک از ما کم‌تر

از سی سال است.»

ترجمه گزینه‌ها:

- (۱) سن شما
(۲) سن شما دو نفر
(۳) سن شما
(۴) سن آن‌ها

■ گزینه مناسب را در پاسخ به سؤالات زیر مشخص کن (۴۳ - ۴۵):

۴۳ ۳ ترجمه عبارت سؤال: «نود و هفت مسافر در مبدأ به قطار

سوار شدند و چهل و هشت تا از آن‌ها در میانه راه پیاده گشتند. چند مسافر در مقصد پیاده شدند؟» (۴۹ = ۴۸ - ۹۷)

ترجمه گزینه‌ها:

- (۱) سی و نه
(۲) چهل و هفت
(۳) چهل و نه
(۴) پنجاه و هشت

۴۴ ۱ اثنین کأثنین ← کأثنین اثنین؛ اعداد «یک» و «دو» همیشه پس از معدود خود می‌آیند.

۴۵ ۴ ترجمه عبارت سؤال: «..... ضربدر مساوی است با!»

بررسی گزینه‌ها:

- (۱) هجده / چهار / هفتاد و یک $18 \times 4 \neq 71 = 72$
(۲) شانزده / شش / هشتاد و شش $16 \times 6 \neq 86 = 96$
(۳) چهار / نوزده / هفتاد و چهار $4 \times 19 \neq 74 = 76$
(۴) سیزده / هفت / نود و یک $13 \times 7 = 91$

تاریخ

۴۶ ۲ بررسی عبارت‌ها:

- (الف) تولید ظروف گلی ← دوره تولید خوراک
(ب) ایجاد نخستین روستاها ← دوره تولید خوراک
(ج) تکامل بشر در اندیشیدن ← دوره گردآوری خوراک
(د) استفاده از هنر نقاشی برای نشان دادن احساس ← دوره گردآوری خوراک

۴۷ ۴ در فاصله ۱۲۰۰۰ تا ۶۵۰۰ سال پیش (عصر نوسنگی) کشت غلات و رام کردن جانوران در بیشتر نقاط جهان رواج یافت. در عصر نوسنگی، انسان علاوه بر این‌که فن ساخت ابزار و ظروف سنگی را ترقی داد، با ابداع چرخ سفالگری، ظروف گلی تولید کرد و با استفاده از پشم حیوانات، موفق به تولید پارچه شد.

توجه: اختراع خط و گسترش تمدن در حدود ۵۰۰۰ سال پیش صورت گرفته است.

۴۸ ۴ بررسی سایر گزینه‌ها:

- (۱) قوم آموری، قدرت خود را در مرکز بین‌النهرین گسترش داد و سلسله‌ای را تأسیس کرد که به بابل قدیم معروف است. اموری‌ها پس از زوال قوم اکد به قدرت رسیدند.
(۲) سارگن فرمانروای قوم اکد بود.
(۳) بابل، پایتخت اموری‌ها که دارای موقعیت مناسب سیاسی و جغرافیایی بود، در دوران سلسله‌های بعدی نیز همچنان شهری بزرگ و آباد بود.

۳۰ ۳ واج‌آرایی: تکرار صامت‌های «ر» و «م» و مصوّت بلند «ی»
واژه‌آرایی: تکرار واژه «دوست»

۳۱ ۱ بیت دوم: سوسن، گل / بیت سوم: کار

۳۲ ۲ مفهوم گزینه (۲): لذت و ارزشمندی غم عشق

مفهوم مشترک سایر گزینه‌ها: بی‌درمان بودن درد عشق

۳۳ ۳ مفهوم گزینه (۳): ارزش و لذت فنا شدن در معشوق

مفهوم مشترک سایر گزینه‌ها: ناپایداری دنیا و وجود انسان

۳۴ ۳ مفهوم مشترک بیت سؤال و گزینه (۳): وفاداری عاشقانه

مفهوم سایر گزینه‌ها:

(۱) طلب توجه و عنایت از معشوق

(۲) امیدواری عاشق به تمایل معشوق نسبت به خود

(۴) کله از بی‌توجهی معشوق

۳۵ ۲ مفهوم گزینه (۲): توصیف مایه شادی همگان بودن

مفهوم مشترک سایر گزینه‌ها: توصیه به خوش‌باشی و غنیمت شمردن فرصت

زبان عربی (اختصاصی)

■ گزینه صحیح را در ترجمه یا مفهوم یا واژگان یا گفت‌وگو مشخص کن (۴۲ - ۴۶):

۳۶ ۴ ترجمه کلمات مهم: اُمس: دیروز [رد گزینه‌های (۲) و (۳)] /

انتظرت: منتظر ماندن، انتظار کشیدم؛ فعل ماضی است. [رد گزینه (۳)] /

ثمانی: هشت [رد گزینه‌های (۱) و (۲)] / الممرّ: راهرو [رد گزینه‌های (۲) و (۳)] /

تفرّع: خالی شود [رد گزینه (۲)] / المستوصف: درمانگاه [رد گزینه‌های (۱) و (۳)] /

طبیعی: پزشکی؛ «طیب» مفرد است. ضمیر «ی» باید ترجمه شود.

[رد گزینه‌های (۱) و (۲)]

۳۷ ۳ ترجمه کلمات مهم: یُمارسون: تمرین می‌کنند؛ فعل مضارع است.

[رد گزینه (۲)] / بیده اللّغة: به این زبان؛ «اللغة» مفرد است. [رد سایر گزینه‌ها] /

کلّ أسبوع: هر هفته [رد گزینه‌های (۱) و (۴)] / يوم الأربعاء: روز چهارشنبه

[رد گزینه (۴)] / الحصّة الثالثة: زنگ سوم [رد گزینه‌های (۱) و (۴)] /

أ لا تحبّ: آیا دوست نداری؛ «لا تحبّ» فعل مضارع منفی در صیغه «مفرد مذکر

مخاطب» است. [رد گزینه (۱)] / ندخلّ: وارد شویم؛ فعل مضارع در صیغه «متکلم

مع الغیر» است. [رد گزینه‌های (۲) و (۴)] / فریقهم العلميّ: گروه علمی‌شان؛ ضمیر

«هم» باید ترجمه شود. «فریق» مفرد است. [رد گزینه‌های (۲) و (۴)]

۳۸ ۱ ترجمه کلمات مهم: هُما تلميذتان مؤدبتان و ذكيتان: آن‌ها

(آن دو)؛ دانش‌آموزانی مؤدب و باهوش هستند؛ «هما» ضمیر مثنی است. [رد

گزینه‌های (۲) و (۴)] / قامتنا بـ: پرداختند؛ فعل ماضی است. [رد گزینه (۳)] /

واجباتهما: تکالیف‌شان، تکالیف خود؛ ضمیر «هما» باید ترجمه شود. [رد

گزینه‌های (۲) و (۴)] / الصّفّ: کلاس؛ بدون ضمیر است. [رد گزینه (۲)] /

ستقومان: خواهند ایستاد؛ فعل مستقبل است. [رد گزینه‌های (۲) و (۳)] /

المدرّسة: معلم؛ بدون ضمیر است. [رد گزینه‌های (۳) و (۴)]

۳۹ ۲ ما أجملّ: چه زیباست.

ترجمه عبارت: «باغ‌ها و رودهای روستایان چه زیباست!»

۴۰ ۳ ترجمه عبارت سؤال: «هر کس نیکی بیاورد؛ ده برابر مثل آن،

برای او است.»

مفهوم: «خدای مهربان، در برابر هر کار نیک و ثوابی که انسان انجام می‌دهد، پاداش

ده برابری را برایش در نظر خواهد گرفت.» این مفهوم از گزینه (۳) دور است.



جغرافیا

۴ ۵۶ سؤال کجا، با رکن اساسی جغرافیا یعنی مکان وقوع پدیده‌ها سروکار دارد.

بررسی گزینه‌ها:

(۱) پاسخ به سؤال «چطور؟»

(۲) پاسخ به سؤال «چه کسی؟ چه کسانی؟»

(۳) پاسخ به سؤال «چه موقع؟»

(۴) پاسخ به سؤال «کجا؟»

۲ ۵۷ در مرحله طرح سؤال و بیان مسئله، پژوهشگر از خود می‌پرسد: «انجام این پژوهش چه اهمیتی دارد؟»

۱ ۵۸ فرضیه‌سازی یکی از مراحل حساس پژوهش است؛ زیرا فرضیه در هر پژوهش، نقش راهنما را دارد و به فعالیت‌هایی که قرار است انجام شود، جهت می‌دهد.

۳ ۵۹ در مرحله پنجم، پژوهشگر با نتایج حاصل از تجزیه و تحلیل اطلاعات، پاسخ مسئله پژوهش را می‌یابد. او ضمن ارائه دلایل علمی و منطقی به تأیید یا رد فرضیه یا فرضیه‌های خود می‌پردازد.

۴ ۶۰ هر پدیده در روی زمین دارای موقعیت ریاضی است که این موقعیت فقط به آن پدیده تعلق دارد.

بررسی سایر گزینه‌ها:

(۱) موقعیت ریاضی (مطلق) با توجه به طول و عرض جغرافیایی تعیین می‌شود.

(۲) موقعیت نسبی نسبت به سایر پدیده‌ها در نظر گرفته می‌شود.

(۳) موقعیت ریاضی بر تنوع آب و هوایی تأثیرگذار است.

۱ ۶۱ الف و ب) موقعیت ریاضی (مطلق) ← محل دقیق هر پدیده یا مکان با توجه به طول و عرض جغرافیایی

ج) موقعیت نسبی ← محل قرارگیری هر مکان نسبت به پدیده‌های طبیعی یا انسانی پیرامون خود

۴ ۶۲ بررسی عبارت‌های نادرست:

الف) ۲۸ درصد ذخایر گاز طبیعی جهان در خلیج فارس قرار دارد.

ب) خلیج فارس در قلب ناحیه جغرافیایی و سیاسی جهان اسلام قرار دارد.

د) این عبارت مربوط به «دریای عمان» است.

۲ ۶۳ تنگه هرمز، آبراهه‌ای هلالی شکل است که آب‌های آزاد اقیانوس هند و دریای عمان را به خلیج فارس متصل می‌کند. این تنگه به سبب این‌که دروازه خروجی نفت خلیج فارس است، مهم‌ترین آبراهه راهبردی (استراتژیک) و یکی از گذرگاه‌های تجاری مهم جهان است.

بررسی عبارت‌های نادرست:

ب) دریای خزر د) خلیج فارس

۲ ۶۴ دریای عمان به واسطه مجاورت با آب‌های آزاد (اقیانوس هند) و وجود سواحل با قابلیت‌های دفاعی مناسب از نظر اقتصادی و نظامی اهمیت بسیاری برای ایران دارد.

۴ ۶۵ مرز، مهم‌ترین عامل تشخیص و جدایی هر کشور از کشور همسایه است و نشان می‌دهد سرزمین یک کشور تا کجا امتداد دارد. مرزها انواع مختلفی دارند: خشکی، آبی، هوایی و ...

۱ ۴۹ آمین‌هوتپ چهارم، یکی از فرعون‌های دوره جدید، کوشید یگانه‌پرستی را در شکل پرستش خدای خورشید در مصر ترویج کند، اما پس از مرگ او، کاهنان که نقش مهمی در فرهنگ مصر داشتند، دوباره پرستش چندخدایی را رایج کردند.

۲ ۵۰ بررسی سایر گزینه‌ها:

(۱) زمانی که تمدن سند رو به انحطاط نهاده بود، از سمت شمال غرب وارد هند شدند.

(۳) آنان ابتدا به نواحی شمالی هند مسلط شدند، سپس قدرت و نفوذ خود را تا نواحی مرکزی هند گسترش دادند. نواحی استوایی و مرطوب جنوب هند، زیر سلطه مهاجران آریایی درنیامد و قومی تیره‌پوست موسوم به دراویدی‌ها تا قرن‌ها در آن‌جا به زندگی مستقل خود ادامه داد.

(۴) آریاییان هند نیز همانند سایر اقوام هند و اروپایی، خدایان گوناگونی را به عنوان یکی از مظاهر طبیعت، مانند آسمان، ماه، خورشید، باد و آتش می‌پرستیدند. آنان هم‌چون آریایی‌های ایرانی، به خدای غیرمادی و مافوق طبیعت نیز عقیده داشتند.

۳ ۵۱ اسکندر مقدونی نیز پس از آن‌که حکومت هخامنشیان را برانداخت، بخش‌های وسیعی از هند را فتح کرد.

با انتشار خبر مرگ اسکندر، یکی از فرماندهان هندی به نام «چندراگوپتا» بر ضد یونانیان سر به شورش برداشت. او با به اطاعت درآوردن شماری از حاکمان محلی شمال هند، سلسله موریای بنیان گذاشت. حکومت موریای در دوران فرمانروایی آشوکا به اوج قدرت رسید و قلمرو خود را به سرتاسر هند، به جز قسمت‌های جنوبی آن، گسترش داد.

حکومت موریای پس از آشوکا ضعیف شد و کم‌کم سلسله دیگری به نام گوپتا بر سرکار آمد و چندین قرن بر هند فرمان راند.

۴ ۵۲ حکومت موریای در دوران فرمانروایی آشوکا به اوج قدرت رسید و قلمرو خود را به سرتاسر هند، به جز قسمت‌های جنوبی آن، گسترش داد.

۳ ۵۳ در میان تمدن‌های نخستین، تمدن چین به سبب موقعیت ویژه جغرافیایی خود، کم‌تر تحت تأثیر و نفوذ خارجی بوده است.

۲ ۵۴ شی‌هوانگ‌تی (ژنگ) به منظور تسلط بیشتر حکومت مرکزی بر سرزمین چین، تشکیلات اداری و مالیاتی را نوسازی کرد و شبکه گسترده‌ای از جاده‌ها ساخت. وی هم‌چنین به قصد رونق تجارت، مقیاس وزن‌ها و اندازه‌ها و عیار سکه‌ها را یکسان کرد.

۴ ۵۵ پس از مرگ شی‌هوانگ‌تی و در دوران حکومت هان، اندیشه و آیین کنفوسیوس دوباره رواج یافت و تعلیم داده شد.

بررسی سایر گزینه‌ها:

(۱) او چند قرن پیش از شی‌هوانگ‌تی می‌زیست و شی‌هوانگ‌تی به شدت با اندیشه‌های او مخالف بود.

(۲) بیش از هر چیز به رفتار اخلاقی توجه داشت و درباره دین یا خدایان چینی خیلی کم سخن گفته است.

(۳) در دوران سلسله هان، آیین بودا به چین راه یافت و به تدریج در کنار آیین کنفوسیوس و دیگر آیین‌ها، مورد پذیرش بخشی از مردم چین قرار گرفت.



منطق

۷۶ | ۱ لاله به معنای یکی از اقسام گل، کلی است و قابلیت فرض مصادیق متعددی دارد اما به معنای یکی از نام‌های دخترانه، اسم خاص و جزئی است.

بررسی سایر گزینه‌ها:

(۲) ایران، چه معنای کشور چه به معنای اسم دخترانه، اسم خاص و جزئی است.

(۳) انسان، قابلیت فرض مصادیق متعددی دارد و کلی است.

(۴) علی، اسم خاص و جزئی است.

۷۷ | ۳ مفاهیم خیالی ممکن است کلی یا جزئی باشند.

کلی: دیو شش سر

جزئی: سیندرلا

بررسی سایر گزینه‌ها:

(۱) مفهوم جزئی، خودش قابلیت انطباق بر اسامی اشاره و اسامی خاص را دارد،

پس بر بیش از یک مصداق منطبق می‌شود و کلی است.

(۲) مفاهیم جزئی قابلیت انطباق بر بیش از یک مصداق را ندارند.

(۴) اگر اسم اشاره در وسط عبارت بیاید، تأثیری در جزئی شدن آن ندارد؛ مثلاً

«این کلاس مدرسه = جزئی / کلاس این مدرسه = کلی»

۷۸ | ۲ بهتر است برای حل چنین سوالاتی سریعاً مثال بزنید.

اولی عام‌تر از دومی = مثل حیوان و انسان

دومی برابر با سومی = مثل انسان و حیوان ناطق

سومی خاص‌تر از اولی = مثل حیوان ناطق و انسان

حال کافی است نسبت میان سومی و اولی را بیابید که به راحتی قابل تشخیص

است؛ عموم و خصوص مطلق.

۷۹ | ۳ در یک طبقه بندی صحیح:

عام‌ترین مفهوم در ابتدا قرار می‌گیرد و خاص‌ترین مفهوم در آخر.

نسبت میان هر طبقه با قبلی و بعدی خود، عموم و خصوص مطلق است.

نسبت میان هر طبقه با هم‌رده خود، تباین است. (در این سؤال اصلاً مورد

بحث نیست.)

بررسی گزینه‌ها:

(۱) نسبت میان انسان و حیوان ناطق، تساوی است، در حالی که باید نسبت هر

طبقه با قبلی خود، عموم و خصوص مطلق باشد.

(۲) دقیقاً برعکس یک طبقه‌بندی درست، از خاص به عام مرتب شده است.

(۳) به ترتیب از عام به خاص مرتب شده است؛ پس طبقه‌بندی صحیح می‌باشد.

(۴) هیچ‌یک از طبقات به دیگری ربطی ندارد.

۸۰ | ۲ منطق به تعریف اصطلاحات علوم دیگر نمی‌پردازد!

منطق صرفاً قواعد تعریف کردن صحیح را در اختیار علوم دیگر قرار می‌دهد تا

خودشان اصطلاحات تخصصی علم خود را تعریف کنند.

۸۱ | ۲ از آن‌جا که وظیفه اصلی علم منطق، بررسی مفاهیم است و

حیطه الفاظ فقط در حدی که خطای در آن‌ها موجب خطای در مفاهیم نشود،

بررسی می‌شوند، می‌توان گفت کاربرد مفاهیم در علم منطق بیشتر از الفاظ

است و در نتیجه تعریف مفهومی نیز بیشتر از تعریف لغوی استفاده می‌شود.

بررسی سایر گزینه‌ها:

(۱) درست است که در متن کتاب درسی صرفاً به مترادف‌ها اشاره شده است اما

باید توجه داشت که در بیان متضاد یک مفهوم، با حیطه الفاظ کار داریم، پس

تعریف ما لغوی است.

(۳) تعاریف ممکن است توسط مردم عادی نیز استفاده شود و اختصاص به

منطق‌دانان ندارد.

(۴) تعریف لغوی صرفاً مربوط به حیطه الفاظ است و در آن مفاهیم بررسی نمی‌شوند.

جامعه‌شناسی

۶۶ | ۱ هیچ‌یک از اجزای جهان اجتماعی فاقد معنا نیستند اما این امر را نمی‌توان به جهان طبیعی سرایت داد.

۶۷ | ۳ هر نهاد اجتماعی، شیوه قابل قبول تأمین بعضی از نیازهای

افراد را معین می‌سازد و متقابلاً شیوه‌های غیرقابل قبول را طرد می‌کند.

هنجارها و نمادها بر حسب شرایط، در زمینه‌های مختلف، قابل تغییرند و

تغییر برخی از آن‌ها تا زمانی که به تغییر در لایه‌های عمیق منجر نشود،

موجب تحول بنیادین جهان اجتماعی نمی‌شود.

۶۸ | ۳ وقتی اجزا و لایه‌های جهان اجتماعی را در ارتباط با هم در

نظر بگیریم، نهادهای اجتماعی آشکار می‌شوند.

۶۹ | ۲ علم تشریح، اساس علم پزشکی است و دانشی است که درباره

اعضای بدن انسان و چگونگی ترکیب آن‌ها بحث می‌کند و ارتباطی با جهان

اجتماعی ندارد.

۷۰ | ۱ نظم و همکاری میان اعضای موجود زنده، یکسان است، ولی

هنگامی که چشم خود را بر جوامع دیگری می‌کشاییم که هم‌اینک در دیگر

نقاط دنیا وجود دارند؛ یا وقتی به تاریخ گذشته خود، رجوع می‌کنیم و جهان

خود را با آنان مقایسه می‌کنیم، به تنوع جهان‌های اجتماعی پی می‌بریم.

۷۱ | ۳ شکل صورت سؤال مربوط به جهان‌های اجتماعی در عرض هم

است. بر این اساس جهان‌های اجتماعی سالم و زنده، جوامعی هستند که

مطابق با نیاز خود، از دستاوردهای جهان‌های اجتماعی دیگر، بهره می‌برند

و در صورت لزوم، در آن‌ها تغییراتی ایجاد می‌کنند و سپس از آن‌ها

استفاده می‌کنند.

بررسی عبارت‌هاک نادرست:

(الف) تفاوت‌هایی که به ارزش‌های کلان، آرمان‌ها و اعتقادات اصلی بازمی‌گردد،

از نوع تفاوت‌های میان جهان‌های اجتماعی مختلف است، نه درون جهان

اجتماعی واحد.

(ب) انسان در قبال فرهنگی که از طریق تربیت به او منتقل می‌شود، صرفاً

موجودی منفعل و پذیرنده نیست، بلکه کنشگری فعال و تأثیرگذار است.

۷۲ | ۲ در جهان‌های اجتماعی متنوع یا جوامع در عرض هم، مسیر

تحول فرهنگ‌ها و تمدن‌ها متفاوت می‌باشد.

تنوع آگاهی و معرفت انسان‌ها و همچنین تنوع اراده و اختیار آن‌ها، سبب

پیدایش جهان‌های اجتماعی مختلف می‌شود.

۷۳ | ۴ وقتی مردم‌شناسان (نه جامعه‌شناسان) بنا به وظیفه حرفه‌ای

خود، با فرهنگ‌های غیرغربی مواجه شدند، به پیچیدگی و عمق آن‌ها و اشتباه

جامعه‌شناسان غربی پی بردند.

۷۴ | ۱ فقط گزینه (۱) با عبارت صورت سؤال سازگار می‌باشد.

فرهنگ‌ها و تمدن‌ها، مسیرهای مختلفی را می‌پیمایند. برخی فرهنگ‌ها و

تمدن‌ها، زمانی طولانی دوام می‌آورد. بعضی دیگر پس از مدتی از بین

می‌روند. مردم‌شناسان بر همین اساس، از جهان‌های اجتماعی متفاوت

هم‌چون اسلام، غرب، چین و هند یاد می‌کنند.



۸۲ | ۳ تعریف موجود در گزینه (۳) از نوع لغوی و تعاریف موجود در سایر گزینه‌ها، تعریف از طریق ذکر مصادیق هستند.

بررسی گزینه‌ها:

(۱) در تعریف یک عام، مصادیق خاص ذکر شده است؛ پس تعریف از طریق ذکر مصادیق است.

(۲) در تعریف یک عام، از مصادیق نزدیک آن استفاده شده است؛ پس تعریف از طریق ذکر مصادیق است.

(۳) توضیح مخفف یک کلمه، تعریف لغوی است.

(۴) در تعریف یک عام، مصادیق خاص ذکر شده است؛ پس تعریف از طریق ذکر مصادیق است.

۸۳ | ۴ بی‌شک تمام مفاهیم قابلیت تعریف مفهومی را دارند اما ممکن است انسان آن را بلد نباشد یا برایش دشوار باشد.

بررسی سایر گزینه‌ها:

(۱) وجه تسمیه به معنای علت نام‌گذاری است که در این گزینه به درستی مشخص شده است.

(۲) در یک تعریف مفهومی حتماً اول مفهوم عام و سپس مفهوم خاص ذکر می‌شود.

(۳) مفهوم عام سبب جامع شدن تعریف می‌شود و باید تمام ویژگی‌های مفهوم را دربر بگیرد.

۸۴ | ۲ تعریف مذکور، یک تعریف ترکیبی است که جامع و مانع نیست و دوری است.

جامع نیست = برخی تلفن‌های همراه ممکن است همیشه همراه ما نباشد.

مانع نیست = ممکن است ساعت هوشمند سامسونگ همراه ما باشد.

دوری است = از لفظ «همراه» هم در تعریف و هم در مجهول استفاده شده است.

ترکیبی است = تعریف مفهومی + تعریف از طریق ذکر مصادیق (عام + خاص + ذکر مصادیق)

۸۵ | ۳ بیت صورت سؤال، به سخن گفتن در اقتضای حال شنونده اشاره دارد که همان واضح بودن تعریف است.

عبارت موجود در گزینه (۳) به دلیل استفاده از استعاره، واضح نیست.

سایت کنکور